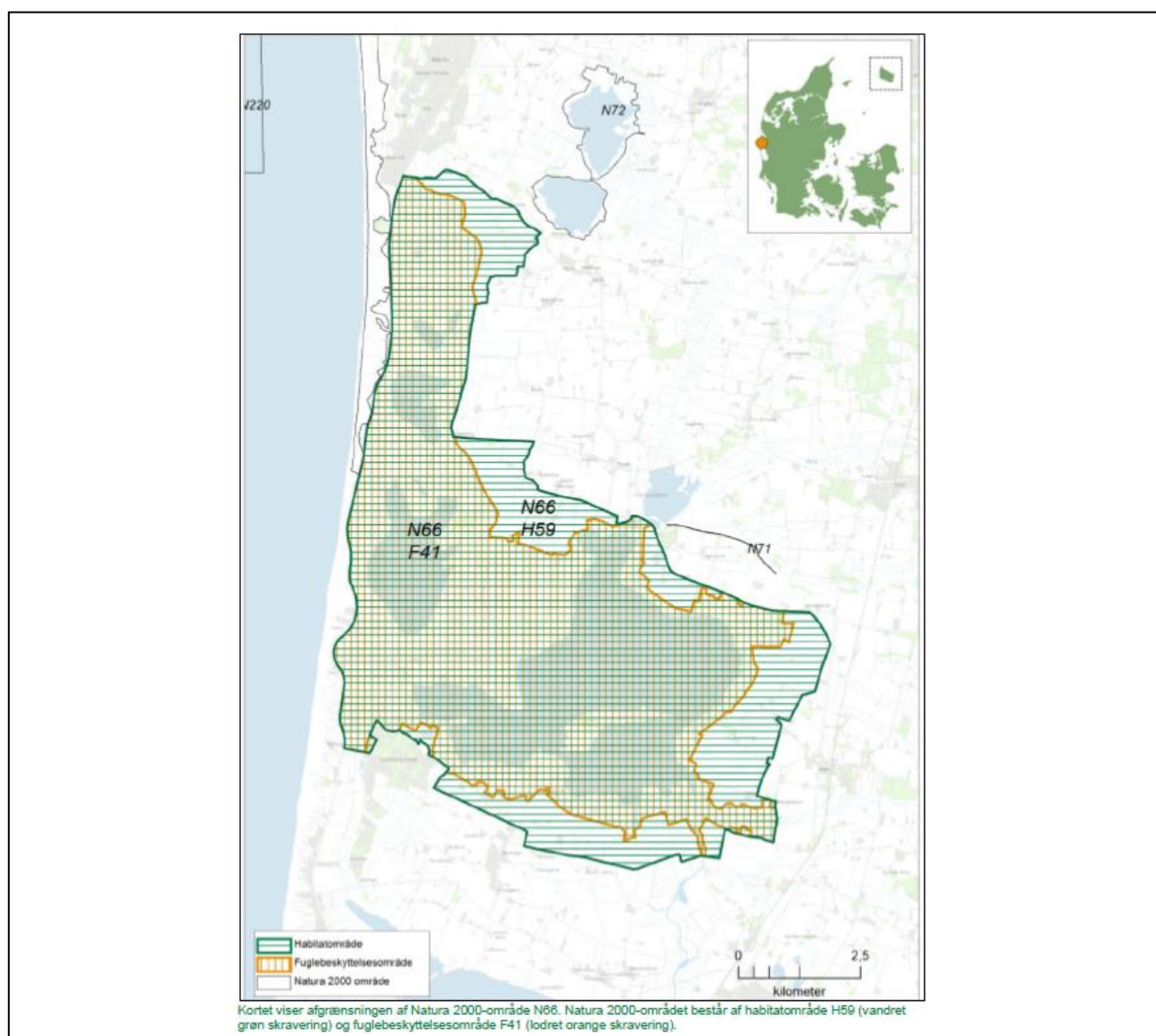


Screening

af forslag til Natura 2000-handleplan 2022-2027 for Stadil Fjord og Vest Stadil Fjord Natura 2000-område nr. 66, Habitatområde H59, Fuglebeskyttelsesområde F41 i Ringkøbing-Skjern Kommune

Efter Lov om miljøvurdering af planer og programmer og af konkrete projekter (VVM)

(LBK. nr. 4 af 3. januar 2023)



Hvad er en screening af planforslag efter Lov om miljøvurdering af planer og programmer og af konkrete projekter (VVM)?

Folketinget har vedtaget Lov om miljøvurdering af planer og programmer og af konkrete projekter (VVM), jf. LBK nr. 4 af 3. januar 2023.

§ 8 stk. 1 fastlægger, at alle fysiske planer skal indeholde en miljøvurdering, hvis planen skønnes at:

1. være omfattet af lovens bilag 1 og 2,
2. kunne påvirke et udpeget internationalt naturbeskyttelsesområde væsentligt, eller i øvrigt
3. kunne få væsentlig indvirkning på miljøet.

Hvis planer er omfattet af lovens bilag 1 og 2 og hvis planer samtidig fastlægger anvendelsen af mindre områder på lokalt plan eller alene indeholder mindre ændringer i sådanne planer, skal der ifølge lovens § 8, stk. 2, nr. 1, kun gennemføres en miljøvurdering, hvis de må antages at kunne få væsentlig indvirkning på miljøet. Det samme gælder for planer, der i øvrigt fastlægger rammer for fremtidige anlægstilladelser og kan forventes at få væsentlig indvirkning på miljøet (§ 8, stk. 2, nr. 2).

Screening

For at fastlægge om en plan kan få væsentlig indvirkning på miljøet skal kommunen foretage en såkaldt screening jf. lovens § 9 De kriterier, der skal anvendes ved screeningen fremgår af lovens bilag 3, jf. § 10. Kriterierne er indarbejdet i nedenstående tjekliste, som benyttes ved screeningen.

Høring af berørte myndigheder

Andre myndigheder, hvis område berøres af et planforslag, skal høres inden kommunen kan afgøre, om der skal gennemføres en miljøvurdering jf. lovens § 32, stk. 3, nr. 1.

Samlet vurdering af screening

Tjeklistens resultat sammenfattes i en samlet vurdering af, om planen må antages at kunne få væsentlig indvirkning på miljøet. Heri er der taget højde for svarene indkommet fra berørte myndigheder.

Resultater screening i, at der ikke skal udarbejdes en miljøvurdering, skal beslutningen offentliggøres med en begrundelse for afgørelsen.

Miljøvurdering

Resultater screening i, at planen må antages at kunne få væsentlig indvirkning på miljøet, skal planforslaget enten indeholde eller ledsages af en miljørapport.

I miljørapporten vurderes planens sandsynlige væsentlige indvirkning på miljøet, herunder den biologiske mangfoldighed, befolkningen, menneskers sundhed, fauna, flora, jordbund, vand, luft, klimatiske faktorer, materielle goder, kulturarv, herunder kirker og deres omgivelser, samt arkitektonisk og arkæologisk arv, landskab og det indbyrdes forhold mellem ovenstående faktorer.

Omfattes planen af kravet om miljøvurdering, skal relevante myndigheder inddrages for at få fastlagt omfanget og detaljeringsgraden af miljørapporten.

Screening af Natura 2000-handleplan 2022-2027 for Stadil Fjord og Vest Stadil Fjord

Beskrivelse af planen¹

Miljøstyrelsen har udarbejdet Natura 2000-planer for 257 Natura 2000-områder, som indgår i den danske del af det europæiske Natura 2000-netværk. Planerne beskriver målene for det enkelte Natura 2000-område og fastlægger de indsatser, der skal ske inden for planperioden 2022–27. Natura 2000-planerne kan ses på Miljøstyrelsens hjemmeside www.mst.dk.

Ud fra Natura 2000-planerne er der udarbejdet Natura 2000-handleplaner for de enkelte Natura 2000-områder. Handleplanerne skal medvirke til at gennemføre Natura 2000-planerne for de enkelte områder. Denne handleplan er udarbejdet af Ringkøbing-Skjern Kommune på grundlag af Natura 2000-plan for Stadil Fjord og Vest Stadil Fjord.

Er der obligatorisk miljøvurderingspligt?			
I dette skema foretages en vurdering af planen/planerne i forhold til lovens § 8, stk. 1.			
Vurdering af planen iht. lovens § 8, stk. 1, nr. 2	Ja	Nej	Bemærkninger
Kan planen påvirke et internationalt naturbeskyttelsesområde væsentligt (§ 8, stk. 1, nr. 2)		X	Planen omfatter Stadil Fjord og Vest Stadil Fjord, som er et Natura 2000-område. Kommunens Natura 2000-handleplan er udarbejdet med det formål at sikre høj naturværdi og sikre de udpegede naturtyper og arter, der er med på udpegningsgrundlaget i Natura 2000-planerne i EF-fuglebeskyttelsesområder og EF-Habitatområder. Det vurderes, at handleplanen ikke vil påvirke det internationale naturbeskyttelsesområde negativt men derimod positivt. Kommunens Natura 2000-handleplan indeholder ikke forvaltningsindsatser, der går ud over dem, der allerede er beskrevet i Natura 2000-planen.
Kan planen beskadige eller ødelægge yngle- eller rasteområder i det naturlige udbredelsesområde for de dyrearter, der er optaget i habitatdirektivets bilag IV, litra a), eller ødelægge de plantearter, som er optaget i habitatdirektivets bilag IV, litra b) i alle livsstadier?		X	Se ovenover
Vurdering af planen iht. lovens § 8, stk. 1, nr. 1 og 3	Ja	Nej	Bemærkninger
Er planen omfattet af lovens bilag 1 eller 2?		X	
<i>Hvis ja: Fastlægger planen anvendelsen af mindre områder på lokalt plan eller indeholder planen mindre ændringer i sådanne planer? (§ 8, stk. 2, nr. 1)</i>	-		Se ovenover.
<i>Hvis nej: Fastlægger planen rammer for fremtidige anlægstilladelser og kan planen forventes at få væsentlig indvirkning på miljøet (§ 8, stk. 2, nr. 2)</i>		X	Det vurderes, at Natura 2000-handleplanen ikke sætter grænser for, hvilken type aktivitet eller virksomhed, der kan tillades i området, eller indeholder betingelser, som ansøgeren skal opfylde for at få tilladelser. Alle målene i handleplanen er baseret på frivillige indsatser fra lodsejere og handleplanforslaget fastlægger dermed ikke rammer for fremtidige anlægstilladelser. Hvorvidt planen kan forventes at medføre væsentlig indvirkning på miljøet vurderes nedenfor.

Screening af planen					
Nedenfor gennemføres en screening af planen for at vurdere, om der skal gennemføres en miljøvurdering i henhold til lovens § 8, stk. 2.					
Har planen væsentlig indvirkning på miljøet?					
	JA			NEJ	POS
Risikovurdering	Lille	Middel	Stor	Nej	Positiv
GRUNDEVAND					
Indebærer planen risiko for indvirkninger på grundvandsressorens kvalitet og omfang?					X
<i>Bemærkninger:</i> Planen omfatter Stadil Fjord og Vest Stadil Fjord. Planens aktiviteter, herunder udtagning af kulstofholdige lavbundsjord, skal bidrage til at reducere udledningen af CO2 og et renere vandmiljø. Planens aktiviteter vil derfor påvirke grundvandsressourcen positivt.					
OVERFLADEVAND	Lille	Middel	Stor	Nej	Positiv
Indebærer planen risiko for væsentlig forøgelse af udledning af overfladevand? (fra p-arealer, udendørsproduktionsarealer, etc.)				X	
<i>Bemærkninger:</i> Planen vil ikke have betydning for mængden af overfladevand.					
JORD	Lille	Middel	Stor	Nej	Positiv
Er der risiko for konflikt med kendte jordforureninger i området eller tilstødende arealer?				X	
<i>Bemærkninger:</i> Handleplanen medfører ikke aktiviteter, der giver anledning til konflikt med kendte jordforureninger i området.					
LUFT	Lille	Middel	Stor	Nej	Positiv
Indebærer planen risiko for u hensigtsmæssig placering af luft-forurenende aktiviteter?				X	
Hvis der er luft-forurenende aktiviteter i området, har disse så indflydelse på planen?				X	
<i>Bemærkninger:</i> Handleplanen medfører ikke aktiviteter, som giver anledning til luftforurening.					
LUGT-GENER	Lille	Middel	Stor	Nej	Positiv
Indebærer planen risiko for en u hensigtsmæssig placering af lugt-forurenende aktiviteter?				X	
Hvis der er lugt-forurenende aktiviteter i området, har disse så indflydelse på planen?				X	
<i>Bemærkninger:</i> Handleplanen medfører ikke aktiviteter, som giver anledning til lugtforurening.					
STØJ-GENER	Lille	Middel	Stor	Nej	Positiv
Indebærer planen risiko for en u hensigtsmæssig placering af støj-forurenende aktiviteter?				X	
Hvis der er støjforurenende aktiviteter i området, har disse så indflydelse på planen?				X	
<i>Bemærkninger:</i> Der kan være marginal støj fra maskiner i forbindelse med naturplejeindsatsen. Der er ikke andre støjforurenende aktiviteter i området udover almindelig landbrugsdrift.					
TRANSPORT	Lille	Middel	Stor	Nej	Positiv
Indebærer planen risiko for væsentlige ændringer eller påvirkninger i art og mængde af transport? (Luftforurening, ressourceforbrug og klima)				X	
Har art og mængde af transport i området betydning for planen?				X	
<i>Bemærkninger:</i> Der er ikke ændringer i transport.					
FORSYNING	Lille	Middel	Stor	Nej	Positiv
Indeholder planen risiko for at udlægge et område uden miljørigtig forsyning af el, varme, vand og kloak?				X	
<i>Bemærkninger:</i>					

DYRE OG PLANTELIV	Lille	Middel	Stor	Nej	Positiv
Indeholder planen risiko for ændringer i kvaliteten og omfanget af levesteder for planter og dyr? (ex. spredningskorridorer og faunapassager)					X
<i>Bemærkninger:</i> Natura 2000-området Stadil Fjord og Vest Stadil Fjord har en lang række arter og naturtyper fra habitatdirektivets bilag 1 og 2 på udpegningsgrundlaget. Disse kræver en særlig indsats for at opnå en gunstig bevaringsstatus. Sådanne indsatser er gennemført igennem både 1. og 2. Natura 2000-handleplan og ønskes fortsat i 3. planperiode. Den nationale prioritering af indsatsen i tredje planperiode sigter på at skabe mulighed for mere naturlige processer og naturens robusthed samt fokus på tiltag mod klimaforandringer. En del af prioriteringen fra anden planperiode videreføres. Der skal således i tredje planperiode fortsat være fokus på indsatser for særligt truede fugle og arter samt bekæmpelse af invasive arter, hvilket vil påvirke kvaliteten og omfanget af levesteder for planter og dyr positivt.					
BY-MILJØ / ÅBEN LAND	Lille	Middel	Stor	Nej	Positiv
Indeholder planen risiko for væsentlige ændringer eller påvirkninger af det eksisterende bymiljø / åben land?				X	
<i>Bemærkninger:</i> Det eksisterende bymiljø vil ikke påvirkes af Natura 2000-handleplanen. Det åbne land vil påvirkes således, at de eksisterende naturmæssige værdier vil styrkes igennem handleplanen.					
BOLIG-MILJØ	Lille	Middel	Stor	Nej	Positiv
Indeholder planen risiko for væsentlige ændringer eller påvirkninger af det eksisterende bolig-miljø?				X	
<i>Bemærkninger:</i> Det eksisterende boligmiljø vil ikke påvirkes af Natura 2000-handleplanen.					
KULTURLIV	Lille	Middel	Stor	Nej	Positiv
Indeholder planen risiko for væsentlige ændringer eller påvirkninger af det eksisterende kulturliv?				X	
<i>Bemærkninger:</i>					
FRITIDSLIV	Lille	Middel	Stor	Nej	Positiv
Indeholder planen risiko for væsentlige ændringer eller påvirkninger af de eksisterende fritidsliv?				X	
<i>Bemærkninger:</i>					
KULTURARV, ARKITEKTONISK/ARKÆOLOGISK ARV	Lille	Middel	Stor	Nej	Positiv
Indeholder planen risiko for væsentlige ændringer eller påvirkninger af de eksisterende forhold?				X	
<i>Bemærkninger:</i>					

Høring af berørte myndigheder

Kommunen har haft sendt udkast til miljøscreening i høring hos følgende myndigheder, som vurderes, at kunne blive berørt af planen

- Miljøstyrelsen
- Naturstyrelsen
- Forsvaret

Kommunen har modtaget følgende bemærkninger:
???????

Samlet vurdering af screeningen

Ringkøbing-Skjern Kommune har gennemført en screening af planen i henhold til ovenstående screeningsskema. Beskriv

Konklusion på screeningen

Med baggrund i ovenstående screening vurderes planen/planerne ikke at være omfattet af kravet om miljøvurdering, da virkeliggørelse af planen/planerne vurderes ikke at medføre væsentlig indvirkning på miljøet.

Der træffes derfor med hjemmel i § 8, stk. 2 og § 10 i lov om miljøvurdering af planer og programmer og af konkrete projekter (VVM) afgørelse om, at der ikke skal foretages en miljøvurdering af planen efter lovens § 8, stk. 1.

Offentliggørelse

Kommunens afgørelse vil blive annonceret – se afgørelsen for yderligere info.